

# SIMBOLU NOZĪME

## Simboli

**BRĪDINĀJUMS!** Nepareizi vai pavisā lietota mašina var būt bīstams darbarīks, kas var lietotājam vai citiem izraisīt nopietnas traumas vai nāves gadījumus.



Lūdzu izlasiet šo lietošanas pamācību uzmanīgi un pārliecinaties, ka pirms mašīnas lietošanas esat visu sapratīs.

Vienmēr lietojiet:

- Aizsargaustiņas
- Apstiprinātu acu aizsargapriekojumu



Strādājot putekļainā vidē, jāvalkā elpošanas aizsargmaska.

Cimdi jālieto nepieciešamības gadījumos.



Šis ražojums atbilst spēkā esošajām CE direktīvām.



Pūtējs ar lielu spēku var izmest priekšmetus, kas, atsitoties, var atlēkt atpakaļ. Nelietojot atbilstošu drošības aprikojumu, tas var radīt smagas acu traumas.



Pūtēja lietotājam jānodrošina, lai citi cilvēki vai dzīvnieki neatrastos darba vietai tuvāk par 15 metriem. Ja vairāki ierīces lietotāji strādā vienā darba vietā, drošības attālumam ir jābūt ne mazākam par 15 metriem.



Trokšņu emisijas līmenis atbilstoši Eiropas Kopienas direktīvai. Mašīnas emisijas tiek norādītas daļā Tehniskie dati un uzlīmē.



Pirkstu vai rokas nogriešanas risks ar ventilatora lāpstiņu. Neatveriet un nenoņemiet drošības aizsargus un reždus, kamēr motors darbojas.



**Pārējie uz mašīnas norādītie simboli/norādes atbilst noteiktu valstu sertifikācijas prasībām.**

Pirms pārbaudes un/vai apkopes izslēdziet motoru, virzot slēdzi uz STOP pozīciju.



Izmantojiet aizsargcimdus.



Nepieciešama regulāra tīrīšana.



Pārbaudīt, apskatot.



Nepieciešams valkāt aizsargbrilles vai vizieri.



## Saturs

### SIMBOLU NOZĪME

Simboli ..... 110

### SATURS

Saturs ..... 111

Pirms iedarbināšanas ievērojiet sekojošo: ..... 111

### KAS IR KAS?

Pūtēja uzbūve ..... 112

### DROŠĪBAS INSTRUKCIJAS

Individuālais drošības aprīkojums ..... 113

Vispārēji ..... 114

### DARBA TEHNIKA

Vispārējās darba instrukcijas ..... 115

### APKOPE

Vispārēji ..... 117

Gaisa ievādes sietfiltrs ..... 117

Uzglabāšana ..... 117

Apkope ..... 117

### TEHNISKIE DATI

Tehniskie dati ..... 118

Garantija par atbilstību EK standartiem ..... 118

## Pirms iedarbināšanas ievērojiet sekojošo:

Husqvarna AB pastāvīgi strādā, lai pilveidotu savus izstrādājumus un tāpēc saglabā tiesības izdarīt izmaiņas, piem., izstrādājumu formā un izskatā bez iepriekšēja paziņojuma.

Ilgstoša uzturēšanās troksnī var radīt nopietnas dzirdes traumas. Tāpēc vienmēr lietojiet dzirdes aizsargaustiņus.

Lūdzu izlasiet šo lietošanas pamācību uzmanīgi un pārliecinieties, ka pirms mašīnas lietošanas esat visu sapratis.

Šī lietošanas pamācība tikai papildina iekārtas komplektācijā esošo instrukciju. Par iekārtas lietošanu skatīt tās instrukciju.



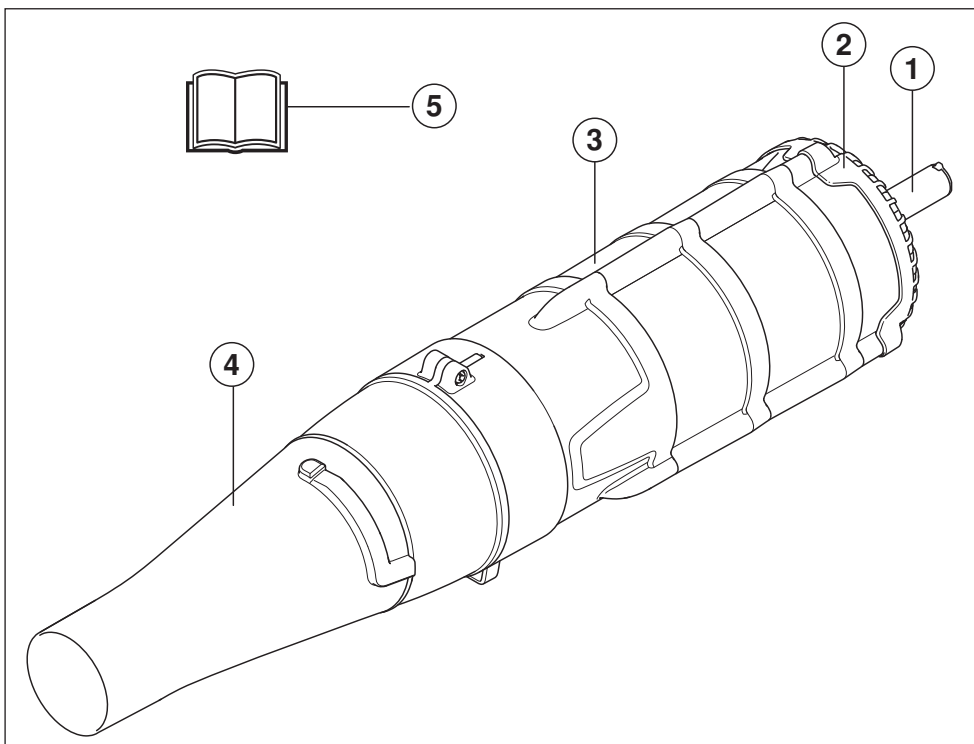
**BRĪDINĀJUMS!** Nekādos apstākļos nedrīkst bez ražotāja atļaujas izmainīt šīs mašīnas sākuma konstrukciju. Lietojiet oriģinālās rezerves daļas. Neatļautas izmaiņas un/vai neatļauti piederumi var novest pie traumām vai beigties ar tehnikas izmantotāja un citu personu nāvi.



**BRĪDINĀJUMS!** Šie piederumi jāizmanto tikai kopā ar tiem paredzētajiem zāģiem / trimmeriem (skatīt lietošanas pamācības nodaļas „Tehniskie dati” apakšnodaļu „Apstiprinātie piederumi”).

Ierīce ir paredzēta tikai zālāju, taku, trotuāru un tamlīdzīgu virsmu tīrīšanai.

## KAS IR KAS?



### Pūtēja uzbūve

- |   |                           |   |                     |
|---|---------------------------|---|---------------------|
| 1 | Takelāžas stienis         | 4 | Gaisa sprausla      |
| 2 | Gaisa ieplūdes sietfiltrs | 5 | Lietošanas pamācība |
| 3 | Ventilatora korpuss       |   |                     |

# DROŠĪBAS INSTRUKCIJAS

## Individuālais drošības aprīkojums



**BRĪDINĀJUMS!** Jebkuras mašīnas lietošanas gadījumos ir jālieto valsts iestāžu atzīts individuālais aizsargaprīkojums. Individuālais aizsargaprīkojums nesamazina traumu risku, bet tikai samazina ievainojuma bīstamības pakāpi nelaiemes gadījumā. Lūdziet pārdevēja palīdzību, izvēloties nepieciešamo aprīkojumu. Lūdzu izlasiet šo lietošanas pamācību uzmanīgi un pārliecinaties, ka pirms mašīnas lietošanas esat visu sapratīs.



**BRĪDINĀJUMS!** Lietojot dzirdes aizsargaustiņas, esiet vienmēr uzmanīgs, lai dzirdētu brīdinājumu signālus vai saucienus. Dzirdes aizsargaustiņas noņemiet uzreiz, kad motors apstādināts.

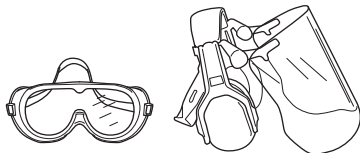
- Cimdi jālieto nepieciešamības gadījumos.



- Lietojiet aizsargaustiņas ar pietiekošu trokšņu slāpēšanas spēju.



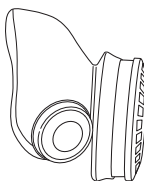
- Vienmēr ir jālieto apstiprināts acu aizsargaprīkojums. Atzītas aizsargbrilles jālieto arī tad, ja tiek izmantots vizieris. Atzītas aizsargbrilles ir tādas, kas atbilst ASV standarta ANSI Z87.1 vai ES valstu standarta EN 166 prasībām. Izmestie zaru vai priekšmetu gabaliņi var traumēt acis.



- Izmantojiet neslidošus un stabilus zābakus.



- Vienmēr valkājiet smagas, garas bikses, zābakus, cimdus un kreklus ar garām piedurknēm. Lai mazinātu traumu gūšanas risku, kas saistīts ar priekšmetiem, kuri tiek ierauti rotējošajās daļās, nevalkājiet vaļīgu apdērbu, šalles, rotaslietas utt. Sasieniet matus, lai tie atrastos virs pleciem.
- Strādājot putekļainā vidē, jāvalkā elpošanas aizsargmaska.



- Pirmās medicīniskās palīdzības aptieciņai ir vienmēr jābūt pa rokai.



## Vispārēji

### SVARĪGI!

Ierīce ir paredzēta tikai zālāju, taku, trotuāru un tamlīdzīgu virsmu tīrīšanai.

Pirms lietošanas veiciet mašīnai vispārējo pārbaudi, skat. apkopes grafiku.

Nekad nelietojiet iekārtu, ja esat noguris, slims, esat lietojis alkoholu vai medikamentus, kas var ietekmēt redzi, novērtēšanas spēju un koordināciju.

Lietojiet individuālo drošības aprīkojumu. Skatīt norādījumus zem rubrikas Individuālais drošības aprīkojums.

Nekad nelietojiet mašīnu, kas ir pārveidota tā, ka tā neatbilst sākuma konstrukcijai.

Nekad nelietojiet bojātu mašīnu. Ievērojiet šajā rokasgrāmatā aprakstītās drošības pārbaudes, tehniskās apkopes un remonta instrukcijas. Dažus apkopes un remonta darbus drīkst veikt tikai apmācīti un kvalificēti speciālisti. Skatiet instrukcijas nodaļā Apkope.

Pirms iedarbināšanas jābūt piemontētiem visiem vākiem un aizsargiem. Lai izvairītos ne elektriskās strāvas trieciena, raugiet, lai aizdedzes sveces uzgalis un sveces kabelis ir nebojāti.

Pūtēja lietotājam jānodrošina, lai citi cilvēki vai dzīvnieki neatrastos darba vietā tuvāk par 15 metriem. Ja vairāki ierīces lietotāji strādā vienā darba vietā, drošības attālumam ir jābūt ne mazākam par 15 metriem.

Nekad neļaujiet bērniem izmantot mašīnu.

Nekad neļaujiet citiem izmantot mašīnu, ja neesat pilnīgi pārliecināts, vai viņi sapratuši lietošanas pamācību.

Pirms uzsākat darbu, pārliecinieties, vai ierīcē neatrodas kāds priekšmets, kas var traucēt gaisa ieplūdes sietfiltra darbību.

Nekad nenoņemiet nost gaisa ieplūdes sietfiltru.

Vienmēr sazinieties ar vietējām varas iestādēm un pārbaudiet, vai jūs ievērojat nepieciešamos noteikumus.

Izvairieties no jebkāda kontakta ar karstām virsmām.

Nekad neaiztieciat aizdedzes sveci vai aizdedzes vadu, kamēr motors nav izslēgts.



**BRĪDINĀJUMS!** Šis aparāts darbības laikā rada elektromagnētisko lauku. Pie nosacītiem apstākļiem šis lauks var traucēt aktīvā vai pasīvā medicīniskā implanta darbību. Lai mazinātu risku būt nopietnus vai dzīvībai bīstamus ievainojumus, personām ar medicīnisko implantu iesakām pirms aparāta ekspluatācijas konsultēties ar savu ārstu un medicīniskā implanta ražotāju.

## Vispārējās darba instrukcijas

Lai uzzinātu, kā uzstādīt piederumus pamatiekārtai, skatiet pamatiekārtas lietotāja rokasgrāmatu.

Lai novērstu bojājumu rašanos produkta nokrišanas rezultātā, samontēšana un izjaukšana jāveic tuvu zemes virsmai.

**SVARĪGI!** Šajā nodaļā tiek apskatīti pamata drošības noteikumi darbā ar pūtējiem. Ja nonākat situācijā, kur jums nav skaidrs, kā rīkoties turpmāk, prasiet speciālista padomu. Sazinieties ar jūsu dīleri vai servisa darbnīcu. Izvairieties no tādas lietošanas, kurai jūs neuzskatāt sevi par pietiekoši kvalificētu.

Strādājiet ar ierīci saprātīgā laikā, nevis, piemēram, agri no rīta vai vēl vakarā, kad tas var traucēt citus cilvēkus. Samaziniet trokšņa līmeni, ierobežojot aprīkojuma iekārtu skaitu, kas tiek izmantots vienlaikus. Lai pēc iespējas mazāk traucētu apkārt esošos cilvēkus, izlasiet un ievērojiet šos noteikumus.

- Darbiniet pūtēju pie viszemākās iespējamās droseles. Ir samērā reti nepieciešams darbināt pūtēju pie pilnībā atvērtas droseles, un vairākus darbus var paveikt pie pusatvērtas droseles. Ja darbināsiet ar zemāku droseli, nebūs liels trokšnis un putekļu būs mazāk, turklāt, ir arī ērtāk uzņemt savāktos/pārvietotos grūžus.
- Ar grābekli vai slotu atbrīvojiet zemei pielipušos grūžus.
- Turiet pūtēja atveri, cik vien iespējams tuvu pie zemes. Lai gaisa plūsma būtu pēc iespējas tuvāk pie zemes, izmantojiet pūtēja cauruļvadu visā tā garumā.
- Tīriet stūrus, sākot no stūriem un virzoties uz ārpusi. Tas novērsīs netīrumu uzkrāšanos, kas var ielidot jums sejā.
- Pēc lietošanas notīriet! Uzmanieties, lai grūži netiktu iepūsti citu cilvēku dārzā. Izmetiet atkritumus tiem paredzētās tvertnēs.
- Lietojiet mašīnu tikai darba laikā, lai neradītu nevajadzīgu trokšni. Nestrādājiet ar to agri no rīta vai vēl vakarā.



**BRĪDINĀJUMS!** Esiet informēts par savu apkārtni. Ja kāds tuvojās Jūsu darba zonai, uzstādi droseles vadību zemākās droseles pozīcijā, līdz persona atradies drošā attālumā. Nevērsiet pūtēja cauruļvadu citu cilvēku, dzīvnieku, spēju laukumu, atvērtu logu vai automobiļu u.c. virzienā. Gaisa plūsmas spēks var aizsviest akmeņus, netīrumus vai žaģarus, tie var arī atlikt ar rīkošetu, tā ievainojot cilvēkus vai dzīvniekus, izsītot stiklus vai nodarot citus bojājumus.

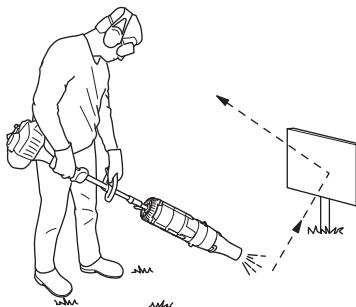
- Nelieciet rokas un citus objektus pūtēja korpusā, tādējādi izvairoties no nopietnām traumām, ko var izraisīt rotējošais lāpstīnītenis.
- Uzturiet ārējās virsmas tīras no eļļas un degvielas.
- Iekārtu nedrīkst izmantot, lai izplatītu ķīmiskas vielas, mēslojumu vai citas vielas, kas var saturēt toksiskus materiālus.

- Lai izvairītos no uguns izplatīšanās, neizmantojiet degošu lapu un žaģaru kaudžu, kāmīnu, piknika ugunsgrāvu, pelnu trauku un līdzīgu vietu tuvumā. Iekārtu nedrīkst apliet ar ūdeni un citiem šķidrumiem, kā arī to nedrīkst iegremdēt ūdenī un citos šķidrumos.
- Agregāti nekādā gadījumā nedrīkst tikt apliet vai apšļakstīti ar ūdeni vai kādu citu šķidrumu.

## Drošības pamatnoteikumi



- Nepiederošas personas vai dzīvnieki nedrīkst atrasties darba vietai tuvāk par 15 metriem.
- Mašīnu vienmēr turiet ar abām rokām. Turiet mašīnu sev sānu pusē.
- Pirms degvielas uzpildīšanas, ļaujiet dzinējam atdzist.
- Izvairieties no jebkāda kontakta ar karstām virsmām.
- Spēcīga gaisa plūsma var pārvietot priekšmetus ar lielu ātrumu, kuri, atsistoties, var atlikt atpakaļ un radīt smagas acu traumas.



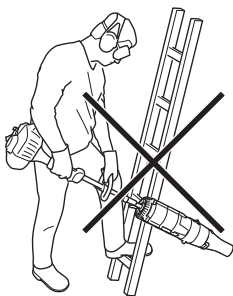
- Nevērsiet pūtēja cauruļvadu citu cilvēku vai dzīvnieku virzienā.
- Pirms piederumu vai citu detaļu montāžas vai demontāžas izslēdziet ierīces motoru.
- Nelietojiet zāģi sliktos laika apstākļos. Piemēram, biežā miglā, stiprā lietū, stiprā vējā, lielā aukstumā utt. Darbs nelabvēlīgos laika apstākļos ir nogurdinošs un var radīt bīstamus apstākļus, kā piem., slidenas darba virsmas.
- Samaziniet pūšanas laiku, viegli samitrinot putekļainās vietas vai izmantojot izsmidzināšanas iekārtu.
- Samaziniet ūdens patēriņu, izmantojot pūtējus, nevis ūdens šļūtenes, kas paredzētas dažādiem lietojumu veidiem zālienā un dārzā, kā, piemēram, režģiem, ekrāniem, grīliem, lieveņiem utt.
- Raugiet, lai jūs varat droši pārvietoties un stāvēt. Apskatieties, vai jums apkārt nav kādi šķēršļi, kas var traucēt pēkšņu nepieciešamību pārvietoties (saknes,

## DARBA TEHNIKA

akmeņi, zari, bedres, utt.). Esiet sevišķi uzmanīgs, strādājot uz slīpas virsmas.



- Nekad nelieciet mašīnu zemē ar ieslēgtu motoru, ja jūs nevarat to paturēt savā redzes lokā.
- Motora izplūdes gāzes satur oglekļa monoksīdu, kas var izraisīt saindēšanos ar tvana gāzi. Tāpēc nekad neiedarbiniet mašīnu un nestrādājiet ar to telpās vai vietās, kur gaisa cirkulācija ir nepamierinoša.
- Pūtēja nedrīkst izmantot, stāvot uz kāpnēm vai sastatnēm, vai augstās vietās (piemēram, uz jumtiem). Darbs uz tiem var radīt smagas traumas.



- **UZMANĪBU!** Nekad nelietojiet mašīnu, ja nav iespējams pasaukt palīdzību nelaires gadījumā.
- Strādājot augu tuvumā, esiet piesardzīgs. Gaisa plūsmas spēks var sabojāt trauslus augus.
- Nedrīkst ievietot priekšmetus gaisa ieplūdes atverē, jo tas var ierobežot atbilstošu gaisa plūsmu un izraisīt iekārtas bojājumus.
- Iekārta nedrīkst saskarties ar žogiem, kokiem vai citiem cietiem materiāliem. Tas var izraisīt iekārtas bojājumus un nopietnus ievainojumus.

## Pamata darba tehnika



**BRĪDINĀJUMS!** Uzmanieties no izsviestajiem priekšmetiem. Vienmēr lietojiet acu aizsargus. Akmeņi, gruži utt. var nonākt acīs un izraisīt aklumu vai citas nopietnas traumas. Nepiederošus turiet pa gabalu. Bērni, dzīvnieki un palīgi nedrīkst atrasties tuvāk darba vietai par 15 metriem. Ja kāds tuvojas, nekavējoties apstādiniet mašīnu.



**BRĪDINĀJUMS!** Pirms tīrīšanas vienmēr apturiet dzinēju.

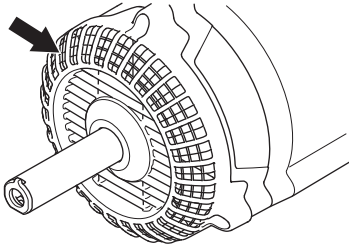
- Drosele regulē gaisa plūsmas ātrumu. Izvēlieties vispiemērotāko ātrumu atbilstošu uzdevumu veikšanai.
- Strādājot ņemiet vērā vēja virzienu. Lai atvieglotu darbu, strādājiet vēja virzienā.
- Pūtēja izmantošana lielāku kaudžu pārvietošanai ir laika tērēšana, un tas rada nevajadzīgu troksni.
- Stāviet stabilā līdzsvarā un uz droša pamata kājām.
- Netuviniet cauruli zemei, lai iekārtas darbības laikā tā nepieskartos zemei.
- Pēc darba beigām iekārta jāglabā horizontālā stāvoklī.

## Vispārēji

Lai veiktu ierīces apskati un apkopi, noņemiet aizdedzes vadu un aizdedzes sveci. Izvairieties no jebkāda kontakta ar karstām virsmām.

## Gaisa ieplūdes sietfiltrs

No visām pusēm pārbaudiet, vai gaisa ieplūde nav nosprostota, tai skaitā arī apakšā, piemēram, ar lapām vai gružiem. Aizsērējusi gaisa ieplūde samazina ierīces pūšanas jaudu un palielina motora darba temperatūru, kas var izraisīt dzinēja darbības traucējumus. Apstādiniet motoru un izņemiet priekšmetu.



**BRĪDINĀJUMS! Nekad nelietojiet pūtēju, ja siets neatrodas tam paredzētajā vietā. Pirms lietošanas pārbaudiet, vai siets atrodas tam paredzētajā vietā un vai tas nav sabojāts.**

## Uzglabāšana

Pēc katras lietošanas reizes veiciet tālāk norādītās darbības.

- Pirms uzglabāšanas vai transportēšanas ļaujiet iekārtai atdzist.
- Uzglabājiet augstā, vēsā, sausā, bērniem nepieejamā vietā iekštelpās.

## Uzglabāšana starpsezonu laikā

Sagatavojiet iekārtu uzglabāšanai sezonas beigās vai tad, ja paredzēts to neizmanto 30 dienas vai ilgāk. Ja pūtēja paredzētais glabāšanas laiks ir:

- Notīriet iekārtu.
- Pārbaudiet, vai iekārtā nav vaļīgu vai bojātu detaļu. Pievelciet visas vaļīgās skrūves.
- Nomainiet visas bojātās, nodilušās un salūzušās detaļas.
- Nākamās sezonas sākumā izmantojiet tikai svaigu degvielu, kas sajaukta pareizā benzīna-eļļas attiecībā.

## Apkope

Tālāk tekstā iepazīsimies ar dažām vispārējām apkopes instrukcijām. Ja jūs vēlaties papildu informāciju, griezieties servisa darbnīcā.

## Ikdienas apkope

- Notīriet pūtēja ārējās virsmas.
- Pārbaudiet, vai neviena korpusa daļa nav saplaisājusi.
- Pārbaudiet vai mašīna ir pilnīgi labā stāvoklī. Pārbaudiet vai visas skrūves un uzgriežņi ir pievilkti.

Notīriet uzlīmes, izmantojot mitru auduma drāniņu, kas samitrināta ar vieglu mazgāšanas līdzekli.



# TEHNISKIE DATI

## Tehniskie dati

Tehniskie dati	BA101
<b>Svars</b>	
Svars, kg	1,9
<b>Trokšņa emisijas</b>	
(skatīt piezīmi.1)	
Skaņas jaudas līmenis, mērits dB(A)	109
Skaņas jaudas līmenis, garantēts $L_{WA}$ dB(A)	112
<b>Trokšņa līmeņi</b>	
(skatīt 2. piezīmi)	
Ekvivalents skaņas spiediena līmenis pie lietotāja auss, mērits saskaņā ar EN15503, dB(A)	99
<b>Vibrāciju līmenis</b>	
(skatīt 3. piezīmi)	
Ekvivalenti vibrāciju līmeņi ( $a_{HV,eq}$ ) ar rokturi, ko mēra saskaņā ar EN15503, $m/s^2$	
Priekšējais/aizmugures rokturis:	5,6/8,3
<b>Ventilatora darbība</b>	
(skatīt piezīmi. 4)	
Maks.gaisa ātrums ar standarta uzgali, $m/s$ :	66
Gaisa plūsma ar standarta uzgali, $m^3/min$	15

Piezīme 1: Trokšņa emisija apkārtņē ir mērīta kā trokšņa jauda ( $L_{WA}$ ) saskaņā ar EK direktīvu 2000/14/EK. Aparāta skaņas intensitātes līmenis ir izmērīts ar piestiprinātu oriģinālu griezni, kas veic darbu augstākajā līmenī. Atšķirība starp garantēto un izmērīto skaņas intensitāti ir tāda, ka mērījumu rezultātā garantētajai skaņas intensitātei ir arī izkliede un novirzes starp dažādiem tā paša modeļa aparātiem, kas atbilst Direktīvai 2000/14/EK.

Piezīme Nr. 2: Ekvivalentu skaņas spiediena līmeni aprēķina ar šādu laika sadalījumu: 1/7 tukšgaitā un 6/7 ar maksimālo ātrumu. Sniegtajos datos par ekvivalenta skaņas spiediena līmeni, aparātam ir tipiska statistiskā 1 dB (A) izkliede (standartnovirze).

Piezīme Nr. 3: Ekvivalentu vibrācijas līmeni aprēķina ar šādu laika sadalījumu: 1/7 tukšgaitā un 6/7 ar maksimālo ātrumu. Sniegtajos datos par līdzvērtīgu vibrācijas līmeni ir tipiska statistiskā izkliede (standartnovirze) 1  $m/s^2$ .

Piezīme Nr. 4: \* kopā ar dzinēja iekārtu S25LK/GC2225C.

## Garantija par atbilstību EK standartiem (Attiecas vienīgi uz Eiropu)

Husqvarna AB, SE561 82 Husqvarna, Zviedrija, tālr. nr.: +46-36-146500, pilnībā uz savu atbildību paziņo, ka pūšanas iekārta **Husqvarna/Jonsered BA101**, sākot no 2015. gada sērijas numura un uz priekšu (gads, kam seko sērijas numurs, ir norādīts ar vienkāršu tekstu uz datu plāksnītes), atbilst PADOMES DIREKTĪVAS noteikumiem:

- 2006. gada 17 maijs, Direktīva **2006/42/EK**, "par mašīnu tehniku".
- 2000. g. 8. maija "par trokšņu emisiju apkārtņē" **2000/14/EK**. Atbilstības novērtēšana saskaņā ar V pielikumu. Izmantoti sekojoši standarti:

**SS-EN15503:2009+A1:2013, SS-EN ISO 12100:2010**

Brīvprātīgu tipa kontroli Husqvarna AB uzdevumā ir veikusi SMP Svensk Maskinprovning AB, Box 7035, SE-750 07 Uppsala, Zviedrija. Sertifikātu numuri:

**SEC/14/2416**

Informāciju par trokšņu emisijām skatīt nodaļā Tehniskie dati.

Husqvarna, 2015. gada 6. jūlijs



Per Gustafsson, Nodaļas vadītājs (Pilnvarotais Husqvarna AB pārstāvis ir atbildīgs par tehnisko dokumentāciju.)